

هذه هي عائلة شيليا
جمال الكلمة
وحسب الخط

Shilia Shilia Shilia

The source of the originals

Shilia Typeface Family

Shilia is an Arabic display typeface that can also be used for text setting, especially in bilingual publications where Arabic and Latin scripts ought to work in harmony. It is useful for titles, signage, documents, and graphic projects where a contemporary, streamlined, and well-proportioned look is desired. The font is based on the simple lines of Kufic calligraphy and the uniform, open shapes of its letters give it a structured and geometric, yet friendly and familiar feel. Featuring one of the largest Arabic typeface families on the market today, Shilia's 21 styles make it especially suitable for demanding corporate and governmental applications.

In the Summer of 1976 Dr. Sakkal designed his first typeface, an attempt to create an Arabic font that could work well with Latin fonts with a uniform and geometric appearance rather than the typical cursive qualities of Arabic calligraphy. To achieve this, he used a small number of uniform basic strokes controlled by a regular geometric grid, partially inspired by Latin typography. However, because he had a strong interest in Kufic calligraphy, his forms were also based on tradition as much as possible.

In 1979 he was asked to design a contemporary logo and stationary for a Saudi company and took this opportunity to refine and complete the font design, calling it Shilia after the name of the company which was derived from the name of a mountain range. He then cut the letters in Rubylith film in 1985 so they were ready for digitization and tried to find a font company to license the font and publish it. But this had to wait until he signed a license agreement with Linotype to release Shilia in its updated format. It took more than 35 years from the time of design to publication, a clear indication of the patience and perseverance required for this type of work.

Although designed many years earlier by Dr. Mamoun Sakkal, for its first public release by Linotype Shilia was extended and completely redrawn; its extensive OpenType features were programmed by Aida Sakkal. The font has 1,850 glyphs and includes a large number of ligatures, swashes, stylistic alternates, and ornaments. It includes the basic Latin section of Linotype Univers and support for Arabic, Persian, and Urdu. It also includes proportional and tabular numerals for the supported languages.



Shilia composite negative of ink drawings (1984) and Rubylith cut-out tests (1985).

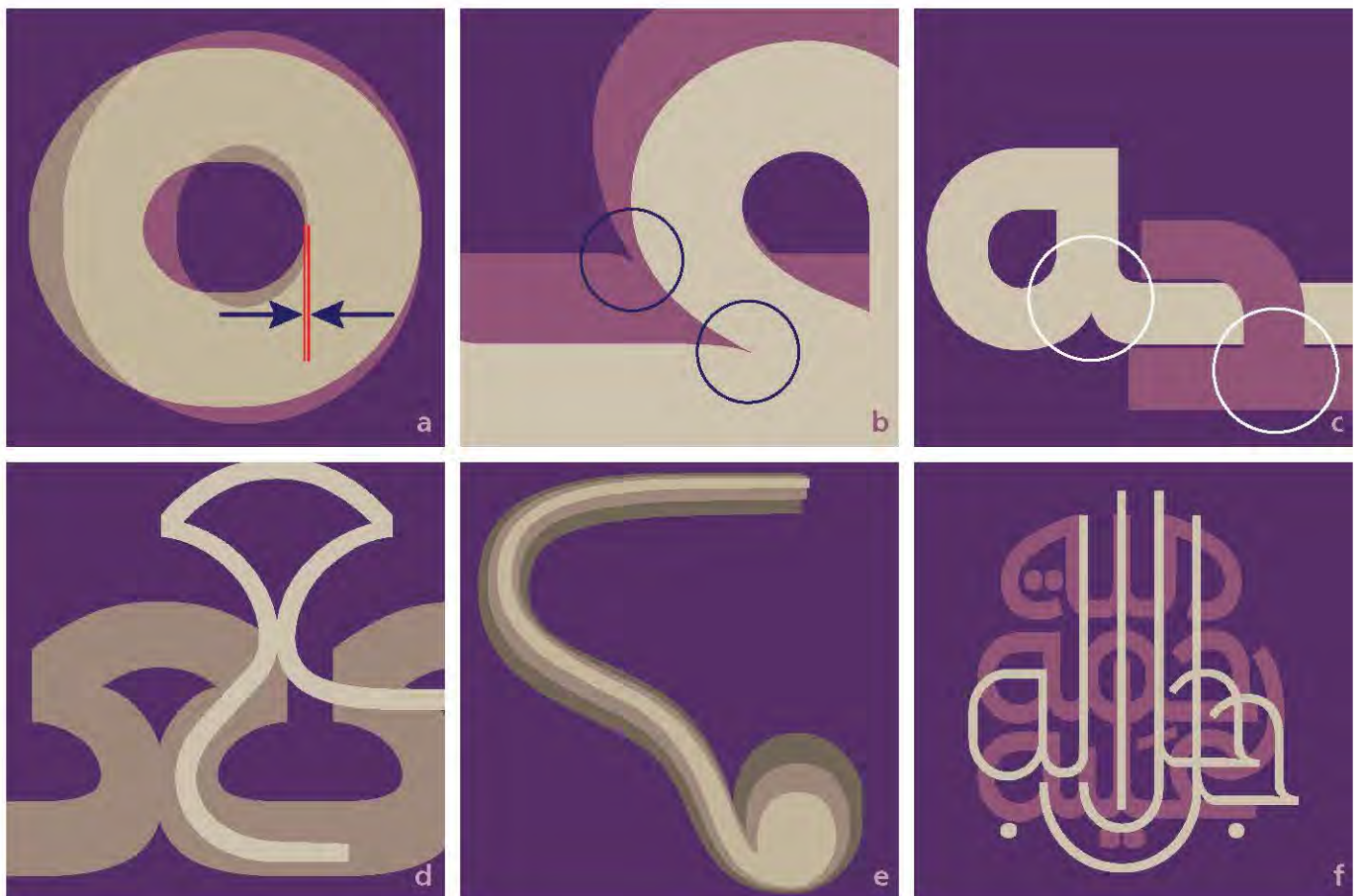
Shilia Family Styles

| | Black | أسود Heavy | غليظ Bold | سميك Medium | وسط Regular | خفيف Light | رفيع Thin | دقيق UltraLight |
|---------------------|-------|---------------|--------------|----------------|----------------|---------------|--------------|--------------------|
| عادي Normal | | | | | | | | |
| مضغوط Condensed | | | | | | | | |
| مكبوس Compressed | | | | | | | | |



مكبوس
Compressed

Shilia family contains 21 styles for ultimate flexibility, all harmonized with Linotype Univers Next, the Latin companion.



Some of the unique details that distinguish Shilia include: a. Horizontal strokes are bolder than vertical strokes for visual balance; b. Ink traps for sharp angles; c. Baseline connections are square or curved to match traditional Kufic calligraphy; d. Novel shape for letter Ayn; e. "End of Text" mark; and f. A wide assortment of traditional phrase ligatures.

عليكم بحسن الخط فإنه من مفاتيح الرزق UltraLight Compressed
عليكم بحسن الخط فإنه من مفاتيح الرزق Thin Compressed
عليكم بحسن الخط فإنه من مفاتيح الرزق Light Compressed
عليكم بحسن الخط فإنه من مفاتيح الرزق Regular Compressed
عليكم بحسن الخط فإنه من مفاتيح الرزق Medium Compressed
عليكم بحسن الخط فإنه من مفاتيح الرزق UltraLight Condensed
عليكم بحسن الخط فإنه من مفاتيح الرزق Thin Condensed
عليكم بحسن الخط فإنه من مفاتيح الرزق Light Condensed
عليكم بحسن الخط فإنه من مفاتيح الرزق Regular Condensed
عليكم بحسن الخط فإنه من مفاتيح الرزق Medium Condensed
عليكم بحسن الخط فإنه من مفاتيح الرزق Bold Condensed
عليكم بحسن الخط فإنه من مفاتيح الرزق Heavy Condensed
عليكم بحسن الخط فإنه من مفاتيح الرزق Black Condensed
عليكم بحسن الخط فإنه من مفاتيح الرزق UltraLight
عليكم بحسن الخط فإنه من مفاتيح الرزق Thin
عليكم بحسن الخط فإنه من مفاتيح الرزق Light
عليكم بحسن الخط فإنه من مفاتيح الرزق Regular
عليكم بحسن الخط فإنه من مفاتيح الرزق Medium
عليكم بحسن الخط فإنه من مفاتيح الرزق Bold
عليكم بحسن الخط فإنه من مفاتيح الرزق Heavy
عليكم بحسن الخط فإنه من مفاتيح الرزق Black

Shilia Features: General

The following features are applied automatically with OpenType feature Contextual Alternates on

The Madda mark is wide over the Alef except when space is limited due to adjacent letters:

بآب آغا آسف آهة / آآ آلا آله آكله قآ

Isolated letter Heh is replaced with double-looped Heh shape for use in numbering and Hijri dates:

ه ← ٥

With two consecutive middle Heh letters, shape of second Heh is changed to avoid repetition:

يواجهها ← يواجهها

Narrow letter Reh before certain letters assures balanced spacing between letters:

ر ر ع ر ل ر ن ر ق ر و

Centered dots below initial and medial teeth provide more symmetrical and attractive text:

با يا پا سبت سبت سبت

Special rounded initial Kaf before Alef:

كا كا كا كا

Letter Kaf narrow before ascenders:

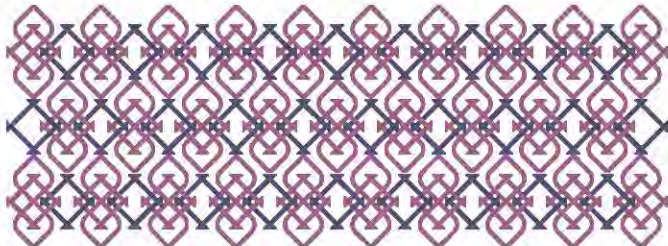
لكا كل كل كل كلا كلا كلا

Rounded connection before letter final Alef emphasizes the end of the word section and provides more harmony with Latin text proportions and spacing:

نبا خبا شان شيا شيان سنان شيان

Localized Urdu features: Persian numbers are replaced with proper Urdu version (text set to Urdu):

٧٤٦ ← ٧٤٦



The following features need user's selection

Traditional words and phrases: Choose Character → OpenType → Discretionary Ligatures in Adobe InDesign and similar applications.

Traditional ligature forms for the words Allah, lillah, and Riyal are included in Shilia. These ligatures allow users to add vowel marks without changing their shape:

لله الله لله الله ربال

Traditional phrase ligatures are also included for the following phrases in all the family styles:

صلى الله عليه وسلم

صلى الله عليه وآله وسلم

سبحانه وتعالى

جل جلاله

عز وجل

رضي الله عنه

رضي الله عنها

رضي الله عنهما

رضي الله عنهم

رضي الله عنهن

عليه السلام

رحمة الله عليه

To obtain these ligatures users can either enter them from the Glyphs menu or type the text of each phrase without marks or kashidas and apply Discretionary Ligatures feature. It is also necessary to have all the words of a phrase on the same line.

End of Quranic aya numbers

(Character Direction should be Left-to-Right):

﴿١٢٣﴾ ﴿١٢﴾ ﴿١﴾

End of text mark (select from Glyphs menu):

﴿

Left: example of a pattern composed with Shilia ornaments

Shilia Features: Swashes

Stylistic Swashes

ق و ف ص ا ب ی د ی ء
ق و ف ص ا ب ی د ی ء
ق و ف ص ا ب ی د ی ء

Ligature Swashes

ئ ن بن تن ثن نن نین
ئ ن بن تن ثن نن نین
هآ هآ هآ هآ هآ هآ هآ
ئ ن بن تن ثن نن نین
ئ ن بن تن ثن نن نین
هآ هآ هآ هآ هآ هآ هآ
ئ ن بن تن ثن نن نین
ئ ن بن تن ثن نن نین
هآ هآ هآ هآ هآ هآ هآ

Stylistic Ligature Swashes

ئ ن بن تن ثن نن نین
ئ ن بن تن ثن نن نین
ئ ن بن تن ثن نن نین

Shilia Features: Overlap Swashes

Overlap Swashes are applied from Character → Overlap Swash menu or Stylistic Set 16 in Adobe InDesign.

Shilia will allow the formation of an overlap only when the overlap swash is followed by a space character and letters without descenders or dots below within the boundaries of the overlap swash tail, as in the following examples (note that the overlapping text can be a full word or part of a word):

بين الطواحين في الكتابان المصورة جدران السنة

Standard Overlap Swashes

ئ النبط س س ص ق
ق ل ل ن ن ا ا ي ي
ئ النبط س س ص ق ل ل
ئ النبط س س ص ق ل ل ن ن ا ا ي ي

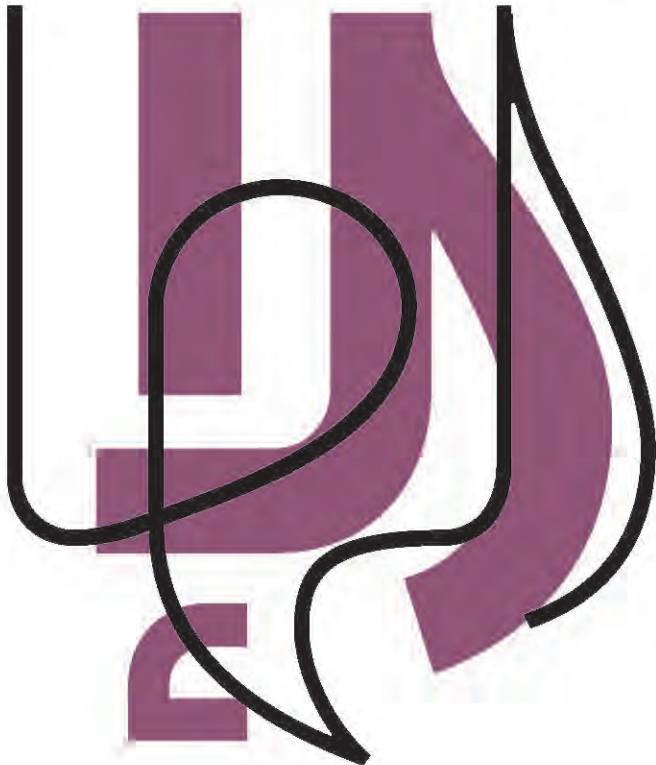
Stylistic Overlap Swashes

ص النمط دي النمط ص ص ق ق ي
ق النمط ق النمط ص ص ق ق ي ي
ق النمط ق النمط ص ص ق ق ي ي ي ي ي ي

Ligature Overlap Swashes

ئ ن النمط بن تن ثن نن نین
ئ ن النمط بن تن ثن نن نین
هآ النمط هآ هآ هآ هآ
ئ ن النمط بن تن ثن نن نین
ئ ن النمط بن تن ثن نن نین
هآ النمط هآ هآ هآ هآ
ئ ن النمط بن تن ثن نن نین
ئ ن النمط بن تن ثن نن نین
هآ النمط هآ هآ هآ هآ

Overlap Swashes are limited in Urdu language.



Shilia Features: Stylistic Sets

Stylistic Set 01: Connected Alef-Lam initial

ال ← ل

الإنسان والمبادئ الروحية ← للإنسان وللمبادئ الروحية

Stylistic Set 02: Straight tail Beh isolated and final

ب ب ت ت ث ث ط ط ← ب ب ت ت ث ث ط ط

ضرب الحبيب زيب ← ضرب الحبيب زيب

Stylistic Set 03: Tall tail Beh isolated and final

ب ب ت ت ث ث ط ط ← ب ب ت ت ث ث ط ط

ضرب الحبيب زيب ← ضرب الحبيب زيب

Stylistic Set 04: Tall middle tooth

ب ب ت ت ث ث ط ط ← ب ب ت ت ث ث ط ط

ضرب الحبيب زيب ← ضرب الحبيب زيب

Stylistic Set 05: Straight top Jeem all forms

ج ج ج ح ح خ خ ج ج ← ج ج ج ح ح خ خ ج ج

صالح الحبيب يا واضح ← صالح الحبيب يا واضح

Stylistic Set 06: Straight top Sad and Taa all forms

ص ص ض ض ط ط ← ص ص ض ض ط ط

ط ط ط ظ ظ ط ط ← ط ط ط ظ ظ ط ط

إن بعض الظن إثم ← إن بعض الظن إثم

Stylistic Set 07: Round counters (compare bottom of counter)

و ق ← و ق

بلى أنا مشتاقٌ وعندى لوعة ← بلى أنا مشتاقٌ وعندى لوعة

Stylistic Set 08: Kaf zinadi

ك ك ← ك ك

كيفما تكونوا يُولَ عليكم ← كيفما تكونوا يُولَ عليكم

Shilia Features: Stylistic Sets

Stylistic Set 09: Sharp vertical loop medial Heh

ه ← هـ

وقد ولدتهم أمهاتهم أحراراً ← وقد ولدتهم أمهاتهم أحراراً

Stylistic Set 10: Round vertical loop medial Heh

ه ← هـ

وقد ولدتهم أمهاتهم أحراراً ← وقد ولدتهم أمهاتهم أحراراً

Stylistic Set 11: Sub-baseline medial Heh

ه ← هـ

وقد ولدتهم أمهاتهم أحراراً ← وقد ولدتهم أمهاتهم أحراراً



10

Stylistic Set 12: Almond shape final Heh

آ آ آ آ ← آ آ آ آ

رأس الحكمة مخافة الله ← رأس الحكمة مخافة الله

Stylistic Set 13: Dal-Yeh match

دي دي ← دي دي

دي دي ← دي دي

البادي أكرم ← البادي أكرم

البادي أكرم ← البادي أكرم

Stylistic Set 14: Raised to baseline Yeh tail isolated and final

ي ي ي ي ي ي ي ي ← ي ي ي ي ي ي ي ي

ي ي ي ي ي ي ي ي ← ي ي ي ي ي ي ي ي

قلبي على ولدي ← قلبي على ولدي

قلبي على ولدي ← قلبي على ولدي

قلبي على ولدي ← قلبي على ولدي

قلبي على ولدي

Stylistic Set 15: Swash

(see more examples of swash glyphs on pages 7 and 8)

ن ن ← ن ن
ض ض ← ض ض
قلبي على ولدي ← قلبي على ولدي
قلبي على ولدي ← قلبي على ولدي

Stylistic Set 16: Overlap swash

(see more examples of overlap swash glyphs on page 8; not available in Urdu)

ن ← ن
عليكم بحسن الخط ← عليكم بحسن الخط

Stylistic Set 17: One Kashida extension (not available in Urdu due to interference with Yeh Barrie)

A kashida is added between connected letters. Note that kashida is quite narrow in Shilia for flexibility; Stylistic Set 17 should not be used with other Stylistic Sets, especially SS16, since automatic Kashida insertion may interfere with other OpenType features.

بب ← بب
الإنسان و المبادئ الروحية ← الإنسان و المبادئ الروحية

Stylistic Set 18: Two Kashidas extension (not available in Urdu)

2 kashidas are added between connected letters. Stylistic Set 18 should not be used with other Stylistic Sets, especially SS16, since automatic Kashida insertion may interfere with other OpenType features.

بب ← بب

Stylistic Set 19: Square letters

This stylistic set combines stylistic sets 3-6 and 14

ضرب الحبيب زيب صالح حبيبي يا وضاح ← ضرب الحبيب زيب صالح حبيبي يا وضاح

Stylistic Set 20: North African style of Feh and Qaf (also see p. 16)

فقد فرق القف فوقه ← فقد فرق القف جوفه

Stylistic Sets are accessed through Character → OpenType → Stylistic Sets in Adobe InDesign. Stylistic Sets 16-18 are not available in Urdu language to avoid conflict with Yeh Barri.

ضرب الحبيب زيب

| | | | |
|------|-------|------|------------|
| SS01 | ا ← ا | SS12 | ا ← ا |
| SS02 | ب ← ب | SS13 | د ← د |
| SS03 | ب ← ب | SS14 | ا ← ا |
| SS04 | ب ← ب | SS15 | ا ← ا |
| SS05 | ج ← ج | SS16 | ن ← ن الخط |
| SS06 | ص ← ص | SS17 | ب ← ب |
| SS07 | و ← و | SS18 | ب ← ب |
| SS08 | ك ← ك | SS19 | ج ← ج |
| SS09 | ه ← ه | | ص ← ص |
| SS10 | ه ← ه | | ك ← ك |
| SS11 | ه ← ه | SS19 | ب ← ب |
| SS11 | ه ← ه | SS20 | ف ← ف |

Shilia Features: Marks & Kerning

Marks

The design of the vowel marks in Shilia is sensitive to the shape of the base letters and to their weight in the different styles. The placement of the marks is meticulously executed for legibility and consistency:

أَبَّ دِرْسُ صُ طَّ عَفَّ قَكَّ لُ
حِسَابَاتُ الْمُسْتَقْبَلِ مُشْرِقَةٌ

To avoid collision between the marks and the base letters, the position of the marks is adjusted to maintain legibility and harmony:

نَا يَا مِيَا يَا إِرَاتِي نِي نِي نِي نِي نِي

Kerning

The tail of the letter Reh usually extends to the left which causes an unsightly gap in typeset text blocks. To avoid such gaps, the Reh is kerned with letters that follow it in order to keep a consistent rhythm of space. This kerning is also applied to connected and ligated forms of the Reh family:

رَا رَبِ رِبَا رِبَا رِدْفِ رِفَا رِكَا رِيَا نِرَا نِرَا

When one of the letters with descending tails, such as Jeem or Ayn, follows the Reh family letters, the shape of both Reh and following letters are revised to achieve a delicate gap and continuous lines:

رَح ← رَج رَح رَج رَح رَج رَح رَج

When the following letter has a descending tail with the same curvature as Reh, the shape of the Reh is narrowed to avoid collision and kerned as above. This applies to the different forms of Reh and the letters following Reh:

رَر ← رَر رَر رَر رَر رَر رَر رَر

To reduce the large gap between two consecutive Kafs, a narrower Kaf is used. This is also done with Urdu Yeh Barri for the same reason:

كك ← كك

رر ← رر

Shilia Examples: Display

انتهى الليل الأسود
خط شيليا للعربية

Shilia & Univers
قلب ولدي على حجر

Variations كثير التنوعات

Multilingual متعدد اللغات

لعربية ولفارسية ولأردية

English Univers

الدعايات والإعلانات

ربيع للعرب

Burj Khalifa in Dubai برج خليفة دبي

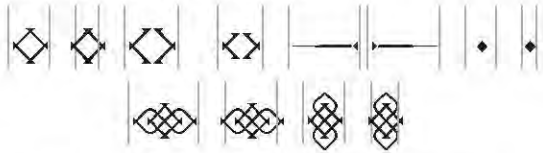
دُبْن

لكرامة ولحرية

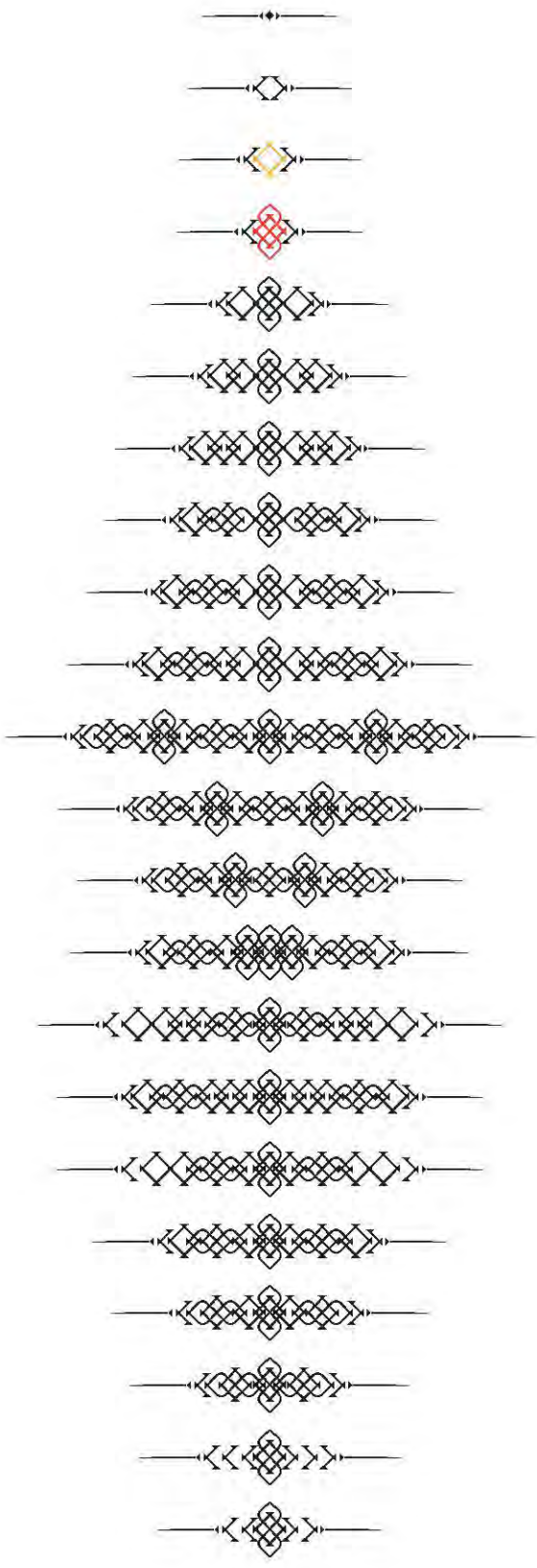
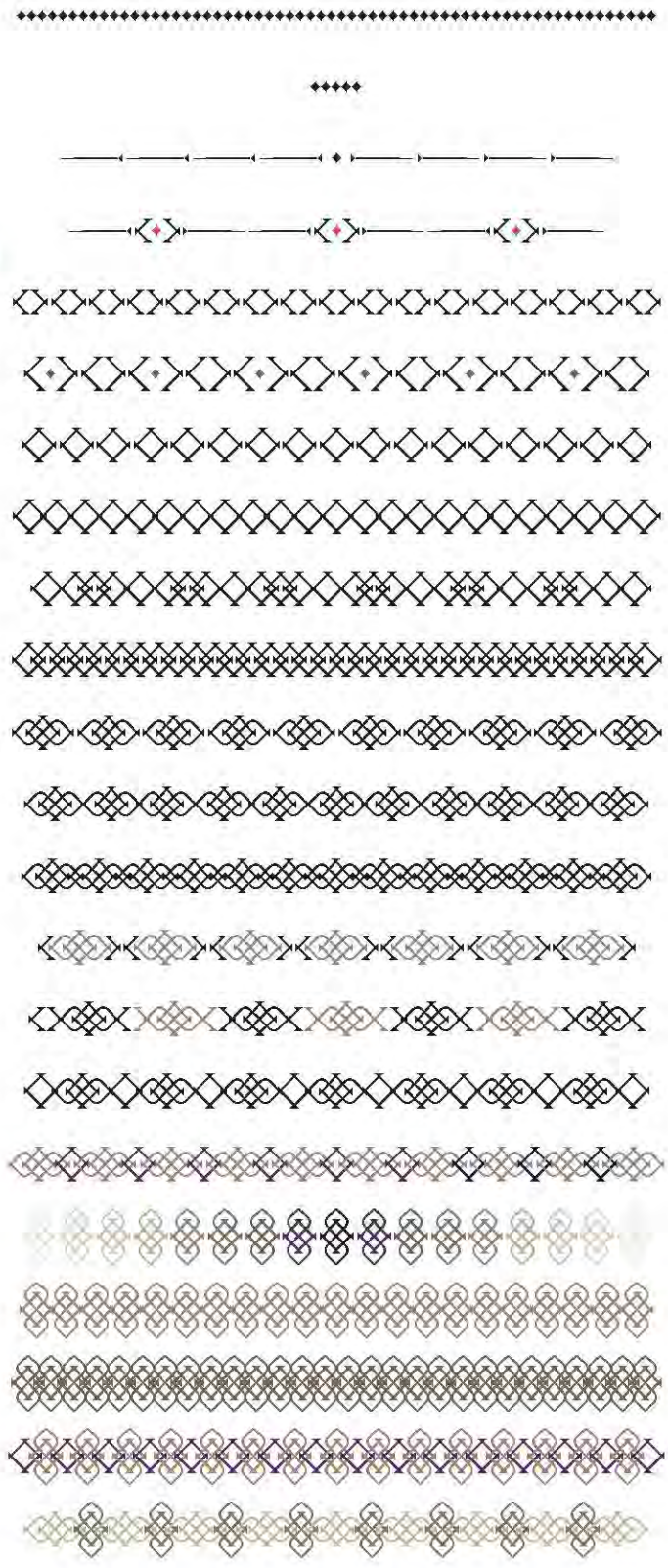


Shilia Features: Ornaments

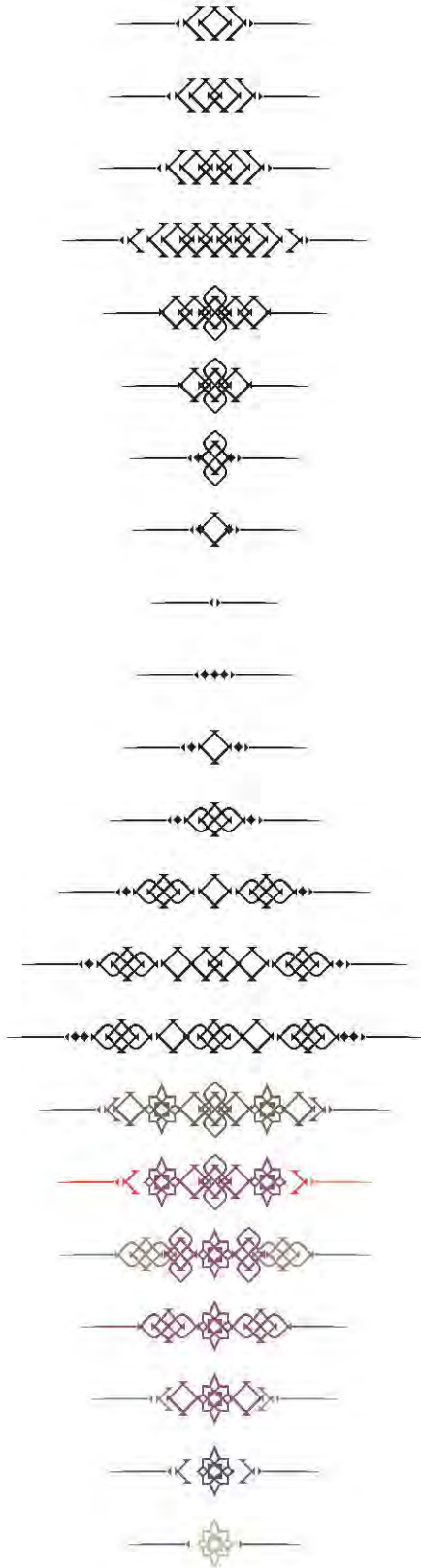
Shilia has 12 basic ornaments:



These are a few examples of their countless combinations:



Shilia contains 12 basic ornaments, carefully designed to allow for numerous compositions of bands and decorative patterns to enhance page appearance or emphasize important features.



The basic ornaments have a version with normal space on the sides and another with narrow spaces on the sides to allow for overlapping.

— «عنوان (هام جداً)» —
 — «العنوان العام» —
 — «العنوان الرئيسي» —
 — «العنوان المتوسط» —
 — «العنوان الصغير» —
 — «العنوان الثانوي» —

< ٩٠ >

<< ٩١ >>

٩٢ >>—

— «٩٣» —

— «نموذج دقيق» —
 — «نموذج رفيع» —
 — «نموذج خفيف» —
 — «Latin Regular» —
 — «نموذج وسط» —
 — «Latin Bold» —
 — «نموذج غليظ» —
 — «نموذج أسود» —
 — «نموذج مختلط» —

The weight and width of the ornaments are calibrated to match the text characteristics in each style while keeping a clear appearance.

Shilia Features: Urdu Language

Initial Heh Goal shape changes based on the letter following:

ہا ہب ہتہ ہج ہد ہر ہس ہص ہط ہع
ہف ہق ہک ہل ہم ہن ہہ ہو ہی ہہ ہلا

The isolated Yeh Barri overlaps previous letters and is properly spaced with sub-baseline letters:

ار در رر لر لر اے دے وے لائے رار ردر
رلار رائے رڈے رلائے وار ودر ولار وائے

The tail of final Yeh Barri extends below previous letters, and dots below previous letters drop under the tail:

بے پے تے جے چے سے عے فے کے لے یے تیر
چے جے ہیر ہیر ہیر ہیر کچے

بتیر بچیر بلیر بیتیر ہیئر بتکیر بچنیر بچلیر بچکیر
بگلیر چھپکے عطیئر لپیئر پسچیر جھپیئر

Special Lam-Yeh Barri ligature:

بلے جے طے بگے خیے بلیلے کھیلے

The tail of final Yeh Barri is shortened after medial Heh when necessary:

بہے جہے بھے کہے نہہے نہیئر جھکے جھلے
جھلیئر کھیلے جھجھلیئر

The tail of final Yeh Barri is properly kerned:

رنے رچے رفے رگے رلے رنیر رنیر راتے راتیر
رنلے رچلے رفلے رگلے رللے رنلے رنلے راتلے راتیر

Special subtending marks:

۵۶ ۵ ۶۲ ۵۶۷ ۴۳۵ ۴۵۰

If no "Urdu" language tag is available, language should be set to "No Language" in Adobe InDesign Character menu.

Persian Language

In addition to several features incorporated in Persian automatically, Shilia also provides the option to use alternates to "Thousands Separator" and "Date Separator" by selecting

Character → OpenType → Stylistic Alternate

' / ← , ,

North African Writing

Shilia provides the following features to support the writing styles of Arabic in North Africa: Letters ش, ق, ف, for Maghribi Arabic, ف, for Adighe, ف, for foreign word transliteration, ق, for Tunisian, ل, for Berber, and گ, for Amazigh.

Stylistic Set 20 will convert Eastern style letters Feh and Qaf to Western style:

فقد فرق القف ← جفد جرف الفج

In addition, selecting Character → OpenType → Stylistic Alternate will convert final and isolated forms of the following letters to dotless versions:

ف ق ن ی نین ییی ← ف و و ہ ہ ہ یی

Above two features can be used combined or separate.



Burj Khalifa, Dubai: sign with custom version of Shilia. Another custom version was used in Armani Hotel Dubai shown on p. 7.

Shilia Arabic Script Languages:

Sample Arabic Text (with Discretionary Ligature for Allah)

کتابی - أطال الله بقاء مولای الشیخ الجلیل، ومدّ مدّته، وأدام کفایتہ وسعادته، وجعلني فداءه، وقدمني قبله على الصحة والحقیقة، وبعد القصد والعقيدة، وليس على مجاز اللفظ ومجرى الكتابة، ولا على تنقّص وخلافة، وتخبّط ومسامحة، ولا كما قال بعضهم وقد عاد صديقاً له: كيف تجدك جعلني الله فداك، وهو يقصد تحبباً، ويريد تملقاً، ويظنّ أنه قد أسدى جميلاً يشكره صاحبه إن نهض واستقلّ، ويكافئه عليه إن أفاق وأبلّ، عن سلامة تمامها بحضور حضرته، وعافية نظامها بالتشرّف بشريف عزّته، وميمون نقيبته وطلعته. ويعلم الله الكريم - تقدّست أسماؤه - آسى لو حننّ إليه - أدام الله تأييده - حين الواله إلى بكرها، أو ذات الفرح إلى وكرها، أو الحمامة إلى إلها، أو الغزالة إلى خشوعها، لكان ذلك مما تُخَيِّره اللئالي

Sample Maghribi Arabic Text (with SS20.6 Stylic All)

کتابی - أطال الله بقاء مولای الشیخ الجلیل، ومدّ مدّته، وأدام کفایتہ وسعادته، وجعلني فداءه، وقدمني قبله على الصحة والحقیقة، وبعد القصد والعقيدة، وليس على مجاز اللفظ ومجرى الكتابة، ولا على تنقّص وخلافة، وتخبّط ومسامحة، ولا كما قال بعضهم وقد عاد صديقاً له: كيف تجدك جعلني الله فداك، وهو يقصد تحبباً، ويريد تملقاً، ويظنّ أنه قد أسدى جميلاً يشكره صاحبه إن نهض واستقلّ، ويكافئه عليه إن أفاق وأبلّ، عن سلامة تمامها بحضور حضرته، وعافية نظامها بالتشرّف بشريف عزّته، وميمون نقيبته وطلعته. ويعلم الله الكريم - تقدّست أسماؤه - آسى لو حننّ إليه - أدام الله تأييده - حين الواله إلى بكرها، أو ذات الفرح إلى وكرها، أو الحمامة إلى إلها، أو الغزالة إلى خشوعها، لكان ذلك مما تُخَيِّره اللئالي

Sample Panjabi Text (select (No Language) in InDesign)

اقوام متحدہ دس جنرل اسمبلی نے سن اٹس سو اڑتائس وچ د سمبر دس دس تاریخ نوں انسانس حقوق دا عالمی منشور منظور کر کے ایمبدا اعلان کر وتا سی ۔۔ ایہہ سارے انسانس حقوق اگے بیان کر دتے گئے نیں ۔۔ ایس یادگار کارنامے توں بعد جنرل اسمبلی نے اقوام متحدہ دے سارے رکن ملکاں نوں تاکید کیتی سی پئی لوہ سارے انسانس حقوق دس تفصیل تے تفسیر ایہہ ایہہ لوکاں تک پہنچا دین تے ایس مقصد لئ اینجائ نوں نشر کرن، اشتہار چھاپن تے خاص طور تے سکولان، کالجائ تے تعلیمس اداریاں وچ پڑھ کے نسان دا انتظام کرن ۔۔ چونکہ رکن قوماں نے اقوام متحدہ دے منشور وچ بھیا دس انسانس حقوق، انسانس عزت و وقار تے مردان عورتاں سب دے اکو جیے حقوق من لئ نے تے وسیع آزادس دے ماحول وچ معاشرتی

Sample Persian Text (with SS10 for medial Heh)

سالهایی بود نه چندان دور که کمانچه در ایران می رفت به فراموشی سپرده شود، کمانچه نوازان، سازی به عمر تاریخ ایران را کنار می گذاشتند و ویلون فرنگی به دست می گرفتند تا از معاش نیفتند، ویلون زن ناشی را می گفتند سازش صدای کمانچه می دهد و این ساز می رفت تا واپسین ناله هایش را در آغوش «تال» نوازان لرستان سر کند. تلاشهای روح الله خالقی در هنرستان موسیقی ملی برای احیای این ساز هم ره چندان به جایی نمی برد و ناله درونگرای کمانچه می رفت تا زیر آوای رسای ویلون خفه شود. در همان سالها در آن سوی مرزهای شمالی ایران، به برکت سیاست طاکمان کمونیست در پشتیبانی از هنر «خالقها»، کمانچه که در نبود دربار و بزمهای امیران و خوانین، تنها در دست کولیهای دوره گرد مانده بود، قدری دوباره دید و

Sample Urdu Text (select (No Language) in InDesign)

گولہ کا مسئلہ یہ ہے کہ عربی کا گولہ اور اردو کا گولہ یونیکوڈ میں مختلف ویلیوز رکھتے ہیں۔ اور بی بی سی کا اردو ایشیا نسخہ فونٹ (یا نفیس فونٹ فیملی) اردو کے لیے تو کمپیٹبل ہیں، مگر ان میں عربی یا فارسی کی مکمل سپورٹ نہیں موجود۔ اس لیے اگر آپ قرآنی آیات کے لیے ان اردو والے فونٹز کو استعمال کریں گے تو بہت سے الفاظ بیچ میں غائب ہو جائیں گے۔ بہت اچھا ہوتا اگر کوئی ایسا خوبصورت اردو فونٹ ہوتا جس میں اردو/عربی/فارسی کی مکمل سپورٹ ہوتی۔ ویسے چند ایک فونٹ ہیں جن میں یہ مکمل سپورٹ ہے، مثلاً تابوما فونٹ (مگر یہ بہت ہی بدصورت فونٹ ہے اردو لکھنے والوں کے لیے)۔ اسی طرح لطیف ساغر صاحب کے دو فونٹز اردو اور عربی کی مکمل سپورٹ رکھتے ہیں، مگر وہ بھی اتنے

Sample Baluchi Text (with SS09 for medial Heh)

همچنین پلہای بسیاری با نام آناهیتا در سراسر ایران ساختند و با ساخت چهارتا قیپهای توانستند انحراف ۲۳ درجه مدار زمین در گردش به دور خورشید را اندازه گیری کنند. کاسپا با استفاده از این ابزار به تقویم دقیق دست یافتند و دریافتند که پس از آخرین شب پاییز بر طول روزها اندک اندک افزوده شده و از طول شپهای سرد گاسته میشود. این جشن در ماه پارس «دس» (تولد دوباره خورشید) قرار دارد که نام آفریننده در زمان پیش از زرتشتیان بودهاست که بعدها او به نام آفریننده نور معروف شد. واژه روز (Day) در زبان انگلیسی (که همیشہ با زبانهای کهن آریایی است) نیز از نام این ماه برگرفته شدهاست. نور، روز و روشنایی خورشید، نشانهای از آفریدگار بود در حالی که شب، تاریکی و سرما نشانهای از اهریمن. مشاهده تغییرات

Shilia Examples: Text Weights

Uthmaniyah 0013

جمع البستي بين صناعتي الشعر والنثر، وكانت له بذلك طريقة خاصة تركت أثرها في مجتمعه ورجال عصره. وقد ترجمت له كتب الأدب المختلفة في عصره وماتلاه من العصور، ويعترف هؤلاء بفضل، فبرده عنه في بيتمة الدهر أنه: "صاحب الطريقة الأنيفة في التنجيس الأنيس، البديع التأسيس؛" كما ذكره الكتاب المحدثون وأثنى عليه بعضهم مثل أحمد أمين حيث يقول: "وهو أديب كبير، له شعر جيد..." وقد صاغ البستي نثره على طريقة التنجيس والسجع، بطريقته الخاصة التي تظهر فيها ثقافة عصره، إضافة إلى تأمله وبعثه. وأما شعره فقد أصابته أيدي التفرق، وبقي منه ديوان صغير مع مقطعات متفرقة في كتب الأدب المختلفة، وتبرز لنا بعض الظاهرات في شعره: فالظاهرة الأولى أنه نظم مقطعات قصيرة قلما تبلغ العشرين بيتاً، وقد تقتصر على بيت أو بيتين، ولم يلجأ إلى القصائد الطويلة، التي كان ينظمها ويتباهى بها فحول

Uthmaniyah 0016

On architectural monuments, serifs were added to simple early Kufic starting in the 8th century, and leaf-like vegetal ornaments at the ends of vertical strokes appear as early as 866. These ornaments were later added to round strokes, and the Foliate Kufic style became the most popular style for architectural inscriptions from the 10th century on. In the 11th century the letters themselves started to be modified and used as ornaments, and new geometric elements started to appear in the form of plaiting, knotting, and braiding. The exaggerated use of such ornaments created complex compositions, which were

Thimo 1013

جمع البستي بين صناعتي الشعر والنثر، وكانت له بذلك طريقة خاصة تركت أثرها في مجتمعه ورجال عصره. وقد ترجمت له كتب الأدب المختلفة في عصره وماتلاه من العصور، ويعترف هؤلاء بفضل، فبرده عنه في بيتمة الدهر أنه: "صاحب الطريقة الأنيفة في التنجيس الأنيس، البديع التأسيس؛" كما ذكره الكتاب المحدثون وأثنى عليه بعضهم مثل أحمد أمين حيث يقول: "وهو أديب كبير، له شعر جيد..." وقد صاغ البستي نثره على طريقة التنجيس والسجع، بطريقته الخاصة التي تظهر فيها ثقافة عصره، إضافة إلى تأمله وبعثه. وأما شعره فقد أصابته أيدي التفرق، وبقي منه ديوان صغير مع مقطعات متفرقة في كتب الأدب المختلفة، وتبرز لنا بعض الظاهرات في شعره: فالظاهرة الأولى أنه نظم مقطعات قصيرة قلما تبلغ العشرين بيتاً، وقد تقتصر على بيت أو بيتين، ولم يلجأ إلى القصائد الطويلة، التي كان ينظمها ويتباهى بها فحول

Thimo 1015

On architectural monuments, serifs were added to simple early Kufic starting in the 8th century, and leaf-like vegetal ornaments at the ends of vertical strokes appear as early as 866. These ornaments were later added to round strokes, and the Foliate Kufic style became the most popular style for architectural inscriptions from the 10th century on. In the 11th century the letters themselves started to be modified and used as ornaments, and new geometric elements started to appear in the form of plaiting, knotting, and braiding. The exaggerated use of such ornaments created complex compositions,

Uthmaniyah 0013

جمع البستي بين صناعتي الشعر والنثر، وكانت له بذلك طريقة خاصة تركت أثرها في مجتمعه ورجال عصره. وقد ترجمت له كتب الأدب المختلفة في عصره وماتلاه من العصور، ويعترف هؤلاء بفضل، فبرده عنه في بيتمة الدهر أنه: "صاحب الطريقة الأنيفة في التنجيس الأنيس، البديع التأسيس؛" كما ذكره الكتاب المحدثون وأثنى عليه بعضهم مثل أحمد أمين حيث يقول: "وهو أديب كبير، له شعر جيد..." وقد صاغ البستي نثره على طريقة التنجيس والسجع، بطريقته الخاصة التي تظهر فيها ثقافة عصره، إضافة إلى تأمله وبعثه. وأما شعره فقد أصابته أيدي التفرق، وبقي منه ديوان صغير مع مقطعات متفرقة في كتب الأدب المختلفة، وتبرز لنا بعض الظاهرات في شعره: فالظاهرة الأولى أنه نظم مقطعات قصيرة قلما تبلغ العشرين بيتاً، وقد تقتصر على بيت أو بيتين، ولم يلجأ إلى القصائد الطويلة، التي كان ينظمها ويتباهى بها فحول

Uthmaniyah 0016

On architectural monuments, serifs were added to simple early Kufic starting in the 8th century, and leaf-like vegetal ornaments at the ends of vertical strokes appear as early as 866. These ornaments were later added to round strokes, and the Foliate Kufic style became the most popular style for architectural inscriptions from the 10th century on. In the 11th century the letters themselves started to be modified and used as ornaments, and new geometric elements started to appear in the form of plaiting, knotting, and braiding. The exaggerated use of such ornaments

Requiem 1013

جمع البستي بين صناعتي الشعر والنثر، وكانت له بذلك طريقة خاصة تركت أثرها في مجتمعه ورجال عصره. وقد ترجمت له كتب الأدب المختلفة في عصره وماتلاه من العصور، ويعترف هؤلاء بفضل، فبرده عنه في بيتمة الدهر أنه: "صاحب الطريقة الأنيفة في التنجيس الأنيس، البديع التأسيس؛" كما ذكره الكتاب المحدثون وأثنى عليه بعضهم مثل أحمد أمين حيث يقول: "وهو أديب كبير، له شعر جيد..." وقد صاغ البستي نثره على طريقة التنجيس والسجع، بطريقته الخاصة التي تظهر فيها ثقافة عصره، إضافة إلى تأمله وبعثه. وأما شعره فقد أصابته أيدي التفرق، وبقي منه ديوان صغير مع مقطعات متفرقة في كتب الأدب المختلفة، وتبرز لنا بعض الظاهرات في شعره: فالظاهرة الأولى أنه نظم مقطعات قصيرة قلما تبلغ العشرين بيتاً، وقد تقتصر على بيت أو بيتين، ولم يلجأ إلى القصائد

Requiem 1015

On architectural monuments, serifs were added to simple early Kufic starting in the 8th century, and leaf-like vegetal ornaments at the ends of vertical strokes appear as early as 866. These ornaments were later added to round strokes, and the Foliate Kufic style became the most popular style for architectural inscriptions from the 10th century on. In the 11th century the letters themselves started to be modified and used as ornaments, and new geometric elements started to appear in the form of plaiting, knotting, and braiding. The exaggerated

جمع البستي بين صناعتي الشعر والنثر، وكانت له بذلك طريقة خاصة تركت أثرها في مجتمعه ورجال عصره. وقد ترجمت له كتب الأدب المختلفة في عصره وماتلاه من العصور، ويعترف هؤلاء بفضلها، فبرد عنه في بيتمة الدهر أنه: "صاحب الطريقة الأنيقة في التجنيس الأنيس، البديع التأسيس"؛ كما ذكره الكتاب المحدثون وأثنى عليه بعضهم مثل أحمد أمين حيث يقول: "وهو أديب كبير، له شعر جيد..." وقد صاغ البستي نثره على طريقة التجنيس والسجع، بطريقته الخاصة التي تظهر فيها ثقافة عصره، إضافة إلى تأمله وبعثه. وأما شعره فقد أصابته أيدي التفرق، وبقي منه ديوان صغير مع مقطعات متفرقة في كتب الأدب المختلفة، وتبرز لنا بعض الظاهرات في شعره: فالظاهرة الأولى أنه نظم مقطعات قصيرة قلما تبلغ العشرين بيتاً، وقد تقتصر على بيت أو بيتين،

On architectural monuments, serifs were added to simple early Kufic starting in the 8th century, and leaf-like vegetal ornaments at the ends of vertical strokes appear as early as 866. These ornaments were later added to round strokes, and the Foliate Kufic style became the most popular style for architectural inscriptions from the 10th century on. In the 11th century the letters themselves started to be modified and used as ornaments, and new geometric elements started to appear in the form of plaiting, knotting, and braiding. The exaggerated

جمع البستي بين صناعتي الشعر والنثر، وكانت له بذلك طريقة خاصة تركت أثرها في مجتمعه ورجال عصره. وقد ترجمت له كتب الأدب المختلفة في عصره وماتلاه من العصور، ويعترف هؤلاء بفضلها، فبرد عنه في بيتمة الدهر أنه: "صاحب الطريقة الأنيقة في التجنيس الأنيس، البديع التأسيس"؛ كما ذكره الكتاب المحدثون وأثنى عليه بعضهم مثل أحمد أمين حيث يقول: "وهو أديب كبير، له شعر جيد..." وقد صاغ البستي نثره على طريقة التجنيس والسجع، بطريقته الخاصة التي تظهر فيها ثقافة عصره، إضافة إلى تأمله وبعثه. وأما شعره فقد أصابته أيدي التفرق، وبقي منه ديوان صغير مع مقطعات متفرقة في كتب الأدب المختلفة، وتبرز لنا بعض الظاهرات في شعره: فالظاهرة الأولى أنه نظم مقطعات قصيرة قلما تبلغ العشرين بيتاً، وقد تقتصر على بيت أو بيتين،

On architectural monuments, serifs were added to simple early Kufic starting in the 8th century, and leaf-like vegetal ornaments at the ends of vertical strokes appear as early as 866. These ornaments were later added to round strokes, and the Foliate Kufic style became the most popular style for architectural inscriptions from the 10th century on. In the 11th century the letters themselves started to be modified and used as ornaments, and new geometric elements started to appear in the form of plaiting,

جمع البستي بين صناعتي الشعر والنثر، وكانت له بذلك طريقة خاصة تركت أثرها في مجتمعه ورجال عصره. وقد ترجمت له كتب الأدب المختلفة في عصره وماتلاه من العصور، ويعترف هؤلاء بفضلها، فبرد عنه في بيتمة الدهر أنه: "صاحب الطريقة الأنيقة في التجنيس الأنيس، البديع التأسيس"؛ كما ذكره الكتاب المحدثون وأثنى عليه بعضهم مثل أحمد أمين حيث يقول: "وهو أديب كبير، له شعر جيد..." وقد صاغ البستي نثره على طريقة التجنيس والسجع، بطريقته الخاصة التي تظهر فيها ثقافة عصره، إضافة إلى تأمله وبعثه. وأما شعره فقد أصابته أيدي التفرق، وبقي منه ديوان صغير مع مقطعات متفرقة في كتب الأدب المختلفة، وتبرز لنا بعض الظاهرات في شعره: فالظاهرة الأولى أنه نظم مقطعات قصيرة قلما تبلغ العشرين بيتاً، وقد تقتصر على بيت أو بيتين،

On architectural monuments, serifs were added to simple early Kufic starting in the 8th century, and leaf-like vegetal ornaments at the ends of vertical strokes appear as early as 866. These ornaments were later added to round strokes, and the Foliate Kufic style became the most popular style for architectural inscriptions from the 10th century on. In the 11th century the letters themselves started to be modified and used as ornaments, and new geometric elements started to appear in the

جمع البستي بين صناعتي الشعر والنثر، وكانت له بذلك طريقة خاصة تركت أثرها في مجتمعه ورجال عصره. وقد ترجمت له كتب الأدب المختلفة في عصره وماتلاه من العصور، ويعترف هؤلاء بفضلها، فبرد عنه في بيتمة الدهر أنه: "صاحب الطريقة الأنيقة في التجنيس الأنيس، البديع التأسيس"؛ كما ذكره الكتاب المحدثون وأثنى عليه بعضهم مثل أحمد أمين حيث يقول: "وهو أديب كبير، له شعر جيد..." وقد صاغ البستي نثره على طريقة التجنيس والسجع، بطريقته الخاصة التي تظهر فيها ثقافة عصره، إضافة إلى تأمله وبعثه. وأما شعره فقد أصابته أيدي التفرق، وبقي منه ديوان صغير مع مقطعات متفرقة في كتب الأدب المختلفة، وتبرز لنا بعض الظاهرات في شعره: فالظاهرة الأولى أنه نظم مقطعات

On architectural monuments, serifs were added to simple early Kufic starting in the 8th century, and leaf-like vegetal ornaments at the ends of vertical strokes appear as early as 866. These ornaments were later added to round strokes, and the Foliate Kufic style became the most popular style for architectural inscriptions from the 10th century on. In the 11th century the letters themselves started to be modified and used as ornaments, and new geometric elements

Shilia Examples: Text Weights, Condensed

Ultra Light Condensed 10/13

جمع البستي بين صناعتي الشعر والنثر، وكانت له بذلك طريقة خاصة تركت أثرها في مجتمعه ورجال عصره. وقد ترجمت له كتب الأدب المختلفة في عصره وماتلاه من العصور، ويعترف هؤلاء بفضل، فريد عنه في يتيمة الدهر أنه: "صاحب الطريقة الأنيقة في التنجيس الأنيس، البديع التأسيس؛" كما ذكره الكتاب المحدثون وأثنى عليه بعضهم مثل أحمد أمين حيث يقول: "وهو أديب كبير، له شعر جيد..." وقد صاغ البستي نثره على طريقة التنجيس والسجع، بطريقته الخاصة التي تظهر فيها ثقافة عصره، إضافة إلى تأمله وبعثه. وأما شعره فقد أصابته أيدي التفرق، وبقي منه ديوان صغير مع مقطعات متفرقة في كتب الأدب المختلفة، وتبرز لنا بعض الظاهرات في شعره: فالظاهرة الأولى أنه نظم مقطعات قصيرة قلما تبلغ العشرين بيتاً، وقد تقتصر على بيت أو بيتين، ولم يبدأ إلى القصائد الطويلة، التي كان ينظمها ويتباهى بها فحول الشعراء، والاستثناء الوحيد لذلك قصيدته المشهورة بعنوان "الحكم". والظاهرة الثانية إكثاره من الأجنبي والمعادلات الفقهية أو الرياضية في شعره. والظاهرة الثالثة، أنه جنح بشعره - كما جنح بنثره - إلى اصطياح الحكم والأمثال، وترصيعها شعراً منظوماً. كما يشبه كثير من مقطعاته المذكرات والخواطر، يريد بعضها العبث، ويوفق في

Ultra Light Condensed 10/13

On architectural monuments, serifs were added to simple early Kufic starting in the 8th century, and leaf-like vegetal ornaments at the ends of vertical strokes appear as early as 866. These ornaments were later added to round strokes, and the Foliate Kufic style became the most popular style for architectural inscriptions from the 10th century on. In the 11th century the letters themselves started to be modified and used as ornaments, and new geometric elements started to appear in the form of plaiting, knotting, and braiding. The exaggerated use of such ornaments created complex compositions, which were difficult to decipher at times (Fig. 4d). During the 13th and 14th centuries, Square Kufic developed out of the use of calligraphy in buildings. Its simple forms contrasted the trend to develop more complex calligraphic

Thin Condensed 10/13

جمع البستي بين صناعتي الشعر والنثر، وكانت له بذلك طريقة خاصة تركت أثرها في مجتمعه ورجال عصره. وقد ترجمت له كتب الأدب المختلفة في عصره وماتلاه من العصور، ويعترف هؤلاء بفضل، فريد عنه في يتيمة الدهر أنه: "صاحب الطريقة الأنيقة في التنجيس الأنيس، البديع التأسيس؛" كما ذكره الكتاب المحدثون وأثنى عليه بعضهم مثل أحمد أمين حيث يقول: "وهو أديب كبير، له شعر جيد..." وقد صاغ البستي نثره على طريقة التنجيس والسجع، بطريقته الخاصة التي تظهر فيها ثقافة عصره، إضافة إلى تأمله وبعثه. وأما شعره فقد أصابته أيدي التفرق، وبقي منه ديوان صغير مع مقطعات متفرقة في كتب الأدب المختلفة، وتبرز لنا بعض الظاهرات في شعره: فالظاهرة الأولى أنه نظم مقطعات قصيرة قلما تبلغ العشرين بيتاً، وقد تقتصر على بيت أو بيتين، ولم يبدأ إلى القصائد الطويلة، التي كان ينظمها ويتباهى بها فحول الشعراء، والاستثناء الوحيد لذلك قصيدته المشهورة بعنوان "الحكم". والظاهرة الثانية إكثاره من الأجنبي والمعادلات الفقهية أو الرياضية في شعره. والظاهرة الثالثة، أنه جنح بشعره - كما جنح بنثره - إلى اصطياح الحكم والأمثال، وترصيعها شعراً منظوماً. كما يشبه كثير من مقطعاته

Thin Condensed 10/13

On architectural monuments, serifs were added to simple early Kufic starting in the 8th century, and leaf-like vegetal ornaments at the ends of vertical strokes appear as early as 866. These ornaments were later added to round strokes, and the Foliate Kufic style became the most popular style for architectural inscriptions from the 10th century on. In the 11th century the letters themselves started to be modified and used as ornaments, and new geometric elements started to appear in the form of plaiting, knotting, and braiding. The exaggerated use of such ornaments created complex compositions, which were difficult to decipher at times (Fig. 4d). During the 13th and 14th centuries, Square Kufic developed out of the use of calligraphy in buildings. Its simple forms contrasted the trend to develop more complex cal-

Light Condensed 10/13

جمع البستي بين صناعتي الشعر والنثر، وكانت له بذلك طريقة خاصة تركت أثرها في مجتمعه ورجال عصره. وقد ترجمت له كتب الأدب المختلفة في عصره وماتلاه من العصور، ويعترف هؤلاء بفضل، فريد عنه في يتيمة الدهر أنه: "صاحب الطريقة الأنيقة في التنجيس الأنيس، البديع التأسيس؛" كما ذكره الكتاب المحدثون وأثنى عليه بعضهم مثل أحمد أمين حيث يقول: "وهو أديب كبير، له شعر جيد..." وقد صاغ البستي نثره على طريقة التنجيس والسجع، بطريقته الخاصة التي تظهر فيها ثقافة عصره، إضافة إلى تأمله وبعثه. وأما شعره فقد أصابته أيدي التفرق، وبقي منه ديوان صغير مع مقطعات متفرقة في كتب الأدب المختلفة، وتبرز لنا بعض الظاهرات في شعره: فالظاهرة الأولى أنه نظم مقطعات قصيرة قلما تبلغ العشرين بيتاً، وقد تقتصر على بيت أو بيتين، ولم يبدأ إلى القصائد الطويلة، التي كان ينظمها ويتباهى بها فحول الشعراء، والاستثناء الوحيد لذلك قصيدته المشهورة بعنوان "الحكم". والظاهرة الثانية إكثاره من الأجنبي والمعادلات الفقهية أو الرياضية في شعره. والظاهرة الثالثة، أنه جنح بشعره - كما جنح بنثره - إلى اصطياح الحكم والأمثال، وترصيعها شعراً

Light Condensed 10/13

On architectural monuments, serifs were added to simple early Kufic starting in the 8th century, and leaf-like vegetal ornaments at the ends of vertical strokes appear as early as 866. These ornaments were later added to round strokes, and the Foliate Kufic style became the most popular style for architectural inscriptions from the 10th century on. In the 11th century the letters themselves started to be modified and used as ornaments, and new geometric elements started to appear in the form of plaiting, knotting, and braiding. The exaggerated use of such ornaments created complex compositions, which were difficult to decipher at times (Fig. 4d). During the 13th and 14th centuries, Square Kufic developed out of the use of calligraphy in buildings. Its simple forms contrasted the trend to develop

Condensed 10/13

جمع البستي بين صناعتي الشعر والنثر، وكانت له بذلك طريقة خاصة تركت أثرها في مجتمعه ورجال عصره. وقد ترجمت له كتب الأدب المختلفة في عصره وماتلاه من العصور، ويعترف هؤلاء بفضل، فريد عنه في يتيمة الدهر أنه: "صاحب الطريقة الأنيقة في التنجيس الأنيس، البديع التأسيس؛" كما ذكره الكتاب المحدثون وأثنى عليه بعضهم مثل أحمد أمين حيث يقول: "وهو أديب كبير، له شعر جيد..." وقد صاغ البستي نثره على طريقة التنجيس والسجع، بطريقته الخاصة التي تظهر فيها ثقافة عصره، إضافة إلى تأمله وبعثه. وأما شعره فقد أصابته أيدي التفرق، وبقي منه ديوان صغير مع مقطعات متفرقة في كتب الأدب المختلفة، وتبرز لنا بعض الظاهرات في شعره: فالظاهرة الأولى أنه نظم مقطعات قصيرة قلما تبلغ العشرين بيتاً، وقد تقتصر على بيت أو بيتين، ولم يبدأ إلى القصائد الطويلة، التي كان ينظمها ويتباهى بها فحول الشعراء، والاستثناء الوحيد لذلك قصيدته المشهورة بعنوان "الحكم". والظاهرة الثانية إكثاره من الأجنبي والمعادلات الفقهية أو الرياضية

Condensed 10/13

On architectural monuments, serifs were added to simple early Kufic starting in the 8th century, and leaf-like vegetal ornaments at the ends of vertical strokes appear as early as 866. These ornaments were later added to round strokes, and the Foliate Kufic style became the most popular style for architectural inscriptions from the 10th century on. In the 11th century the letters themselves started to be modified and used as ornaments, and new geometric elements started to appear in the form of plaiting, knotting, and braiding. The exaggerated use of such ornaments created complex compositions, which were difficult to decipher at times (Fig. 4d). During the 13th and 14th centuries, Square Kufic

جمع البستي بين صناعتي الشعر والنثر، وكانت له بذلك طريقة خاصة تركت أثرها في مجتمعه ورجال عصره. وقد ترجمت له كتب الأدب المختلفة في عصره وماتلاه من العصور، ويعترف هؤلاء بفضل، فإرثه عنه في تيممة الدهر أنه: "صاحب الطريقة الأنيقة في التجنيس الأنيس، البديع التأسيس"؛ كما ذكره الكتاب المحدثون وأثنى عليه بعضهم مثل أحمد أمين حيث يقول: "وهو أديب كبير، له شعر جيد..." وقد صاغ البستي أثره على طريقة التجنيس والسجع، بطريقته الخاصة التي تظهر فيها ثقافة عصره، إضافة إلى تأمله وبحثه. وأما شعره فقد أصابته أيدي التفرق، وبقي منه ديوان صغير مع مقطعات متفرقة في كتب الأدب المختلفة، وتبرز لنا بعض الظاهرات في شعره: فالظاهرة الأولى أنه نظم مقطعات قصيرة قلما تبلغ العشرين بيتاً، وقد تقتصر على بيت أو بيتين، ولم يلجأ إلى القصائد الطويلة، التي كان ينظمها ويتباهى بها فحول الشعراء، والاستثناء الوحيد لذلك قصيدته المشهورة بعنوان "الحكم". والظاهرة الثانية إكثاره من الأحاجي والمعادلات الفقهية أو الرياضية في شعره. والظاهرة الثالثة، أنه جنح بشعره - كما

On architectural monuments, serifs were added to simple early Kufic starting in the 8th century, and leaf-like vegetal ornaments at the ends of vertical strokes appear as early as 866. These ornaments were later added to round strokes, and the Foliate Kufic style became the most popular style for architectural inscriptions from the 10th century on. In the 11th century the letters themselves started to be modified and used as ornaments, and new geometric elements started to appear in the form of plaiting, knotting, and braiding. The exaggerated use of such ornaments created complex compositions, which were difficult to decipher at times (Fig. 4d). During the 13th and

جمع البستي بين صناعتي الشعر والنثر، وكانت له بذلك طريقة خاصة تركت أثرها في مجتمعه ورجال عصره. وقد ترجمت له كتب الأدب المختلفة في عصره وماتلاه من العصور، ويعترف هؤلاء بفضل، فإرثه عنه في تيممة الدهر أنه: "صاحب الطريقة الأنيقة في التجنيس الأنيس، البديع التأسيس"؛ كما ذكره الكتاب المحدثون وأثنى عليه بعضهم مثل أحمد أمين حيث يقول: "وهو أديب كبير، له شعر جيد..." وقد صاغ البستي أثره على طريقة التجنيس والسجع، بطريقته الخاصة التي تظهر فيها ثقافة عصره، إضافة إلى تأمله وبحثه. وأما شعره فقد أصابته أيدي التفرق، وبقي منه ديوان صغير مع مقطعات متفرقة في كتب الأدب المختلفة، وتبرز لنا بعض الظاهرات في شعره: فالظاهرة الأولى أنه نظم مقطعات قصيرة قلما تبلغ العشرين بيتاً، وقد تقتصر على بيت أو بيتين، ولم يلجأ إلى القصائد الطويلة، التي كان ينظمها ويتباهى بها فحول الشعراء، والاستثناء الوحيد لذلك قصيدته المشهورة بعنوان "الحكم". والظاهرة الثانية إكثاره من الأحاجي والمعادلات الفقهية أو الرياضية

On architectural monuments, serifs were added to simple early Kufic starting in the 8th century, and leaf-like vegetal ornaments at the ends of vertical strokes appear as early as 866. These ornaments were later added to round strokes, and the Foliate Kufic style became the most popular style for architectural inscriptions from the 10th century on. In the 11th century the letters themselves started to be modified and used as ornaments, and new geometric elements started to appear in the form of plaiting, knotting, and braiding. The exaggerated use of such ornaments created complex compositions, which were difficult to decipher at times (Fig. 4d). During the

جمع البستي بين صناعتي الشعر والنثر، وكانت له بذلك طريقة خاصة تركت أثرها في مجتمعه ورجال عصره. وقد ترجمت له كتب الأدب المختلفة في عصره وماتلاه من العصور، ويعترف هؤلاء بفضل، فإرثه عنه في تيممة الدهر أنه: "صاحب الطريقة الأنيقة في التجنيس الأنيس، البديع التأسيس"؛ كما ذكره الكتاب المحدثون وأثنى عليه بعضهم مثل أحمد أمين حيث يقول: "وهو أديب كبير، له شعر جيد..." وقد صاغ البستي أثره على طريقة التجنيس والسجع، بطريقته الخاصة التي تظهر فيها ثقافة عصره، إضافة إلى تأمله وبحثه. وأما شعره فقد أصابته أيدي التفرق، وبقي منه ديوان صغير مع مقطعات متفرقة في كتب الأدب المختلفة، وتبرز لنا بعض الظاهرات في شعره: فالظاهرة الأولى أنه نظم مقطعات قصيرة قلما تبلغ العشرين بيتاً، وقد تقتصر على بيت أو بيتين، ولم يلجأ إلى القصائد الطويلة، التي كان ينظمها ويتباهى بها فحول الشعراء، والاستثناء الوحيد لذلك قصيدته المشهورة بعنوان "الحكم". والظاهرة الثانية إكثاره من الأحاجي والمعادلات الفقهية أو

On architectural monuments, serifs were added to simple early Kufic starting in the 8th century, and leaf-like vegetal ornaments at the ends of vertical strokes appear as early as 866. These ornaments were later added to round strokes, and the Foliate Kufic style became the most popular style for architectural inscriptions from the 10th century on. In the 11th century the letters themselves started to be modified and used as ornaments, and new geometric elements started to appear in the form of plaiting, knotting, and braiding. The exaggerated use of such ornaments created complex compositions, which were difficult to decipher at times (Fig. 4d). During the 13th and 14th centuries, Square Kufic developed

جمع البستي بين صناعتي الشعر والنثر، وكانت له بذلك طريقة خاصة تركت أثرها في مجتمعه ورجال عصره. وقد ترجمت له كتب الأدب المختلفة في عصره وماتلاه من العصور، ويعترف هؤلاء بفضل، فإرثه عنه في تيممة الدهر أنه: "صاحب الطريقة الأنيقة في التجنيس الأنيس، البديع التأسيس"؛ كما ذكره الكتاب المحدثون وأثنى عليه بعضهم مثل أحمد أمين حيث يقول: "وهو أديب كبير، له شعر جيد..." وقد صاغ البستي أثره على طريقة التجنيس والسجع، بطريقته الخاصة التي تظهر فيها ثقافة عصره، إضافة إلى تأمله وبحثه. وأما شعره فقد أصابته أيدي التفرق، وبقي منه ديوان صغير مع مقطعات متفرقة في كتب الأدب المختلفة، وتبرز لنا بعض الظاهرات في شعره: فالظاهرة الأولى أنه نظم مقطعات قصيرة قلما تبلغ العشرين بيتاً، وقد تقتصر على بيت أو بيتين، ولم يلجأ إلى القصائد الطويلة، التي كان ينظمها ويتباهى بها فحول الشعراء،

On architectural monuments, serifs were added to simple early Kufic starting in the 8th century, and leaf-like vegetal ornaments at the ends of vertical strokes appear as early as 866. These ornaments were later added to round strokes, and the Foliate Kufic style became the most popular style for architectural inscriptions from the 10th century on. In the 11th century the letters themselves started to be modified and used as ornaments, and new geometric elements started to appear in the form of plaiting, knotting, and braiding. The exaggerated use of such ornaments cre-

Shilia Examples: Text Weights, Compressed

Ultra Light Compressed 10/16

جمع البستي بين صناعتي الشعر والنثر، وكانت له بذلك طريقة خاصة تركت أثرها في مجتمعه ورجال عصره. وقد ترجمت له كتب الأدب المختلفة في عصره ومآلاته من العصور، ويعترف هؤلاء بفعله، فبرد عنه في نبيمة الدهر أنه: "ماحب الطريقة الأنيقة في التجنيس الأنيس، البديع التأسيس؛ كما ذكره الكتاب المحدثون وأثنى عليه بعضهم مثل أحمد أمين حيث يقول: "وهو أديب كبير، له شعر جيد... وقد صاغ البستي أثره على طريقة التجنيس والسجع، بطريقته الخاصة التي تظهر فيها ثقافة عصره، إضافة إلى تأمله وحنه. وأما شعره فقد أصابته ألبس التفرق، وبقي منه ديوان صغير مع مقطعات متفرقة في كتب الأدب المختلفة، وتبرز لنا بعض الظواهر في شعره: فالظاهرة الأولى أنه نظم مقطعات قصيرة قلما تبلغ العشرين بيتاً، وقد تقتصر على بيت أو بيتين، ولم يلبأ إلى القصائد الطويلة، التي كان ينظمها ويتباهى بها فحول الشعراء، والاستثناء الوحيد لذلك قصيدته المشهورة بعنوان "الحكم". والظاهرة الثانية إكثاره من الأطناح والمعادلات الفقهية أو الرياضية في شعره. والظاهرة الثالثة، أنه جنح بشعره - كما جنح بنثره - إلى اصطلاح الحكم والأمثال، وترصيعها شعراً منظوماً. كما يشبه كثير من مقطعات المذكرات والخواطر، يريد ببعضها العبث، ويوفق في بعضها الآخر إلى تصوير عصره، وأخلاق مجتمعه بشكل عميق وحميق في حده وهزله.

Ultra Light Compressed 10/16

On architectural monuments, serifs were added to simple early Kufic starting in the 8th century, and leaf-like vegetal ornaments at the ends of vertical strokes appear as early as 866. These ornaments were later added to round strokes, and the Foliate Kufic style became the most popular style for architectural inscriptions from the 10th century on. In the 11th century the letters themselves started to be modified and used as ornaments, and new geometric elements started to appear in the form of plaiting, knotting, and braiding. The exaggerated use of such ornaments created complex compositions, which were difficult to decipher at times (Fig. 4d). During the 13th and 14th centuries, Square Kufic developed out of the use of calligraphy in buildings. Its simple forms contrasted the trend to develop more complex calligraphic compositions; it was the only calligraphic style used to cover entire buildings, a practice unique to Islamic architecture as we see, for example, on the elaborately decorated buildings erected by Timur and his successors in Samarkand in the 15th and 16th centuries

Thin Compressed 10/18

جمع البستي بين صناعتي الشعر والنثر، وكانت له بذلك طريقة خاصة تركت أثرها في مجتمعه ورجال عصره. وقد ترجمت له كتب الأدب المختلفة في عصره ومآلاته من العصور، ويعترف هؤلاء بفعله، فبرد عنه في نبيمة الدهر أنه: "ماحب الطريقة الأنيقة في التجنيس الأنيس، البديع التأسيس؛ كما ذكره الكتاب المحدثون وأثنى عليه بعضهم مثل أحمد أمين حيث يقول: "وهو أديب كبير، له شعر جيد... وقد صاغ البستي أثره على طريقة التجنيس والسجع، بطريقته الخاصة التي تظهر فيها ثقافة عصره، إضافة إلى تأمله وحنه. وأما شعره فقد أصابته ألبس التفرق، وبقي منه ديوان صغير مع مقطعات متفرقة في كتب الأدب المختلفة، وتبرز لنا بعض الظواهر في شعره: فالظاهرة الأولى أنه نظم مقطعات قصيرة قلما تبلغ العشرين بيتاً، وقد تقتصر على بيت أو بيتين، ولم يلبأ إلى القصائد الطويلة، التي كان ينظمها ويتباهى بها فحول الشعراء، والاستثناء الوحيد لذلك قصيدته المشهورة بعنوان "الحكم". والظاهرة الثانية إكثاره من الأطناح والمعادلات الفقهية أو الرياضية في شعره. والظاهرة الثالثة، أنه جنح بشعره - كما جنح بنثره - إلى اصطلاح الحكم والأمثال، وترصيعها شعراً منظوماً. كما يشبه كثير من مقطعات المذكرات والخواطر، يريد ببعضها العبث، ويوفق في بعضها الآخر إلى تصوير عصره، وأخلاق مجتمعه بشكل عميق وحميق في حده وهزله.

Thin Compressed 10/18

On architectural monuments, serifs were added to simple early Kufic starting in the 8th century, and leaf-like vegetal ornaments at the ends of vertical strokes appear as early as 866. These ornaments were later added to round strokes, and the Foliate Kufic style became the most popular style for architectural inscriptions from the 10th century on. In the 11th century the letters themselves started to be modified and used as ornaments, and new geometric elements started to appear in the form of plaiting, knotting, and braiding. The exaggerated use of such ornaments created complex compositions, which were difficult to decipher at times (Fig. 4d). During the 13th and 14th centuries, Square Kufic developed out of the use of calligraphy in buildings. Its simple forms contrasted the trend to develop more complex calligraphic compositions; it was the only calligraphic style used to cover entire buildings, a practice unique to Islamic architecture as we see, for example, on the elaborately decorated buildings erected by Timur and his successors in Samarkand in the 15th and 16th centuries

Light Compressed 10/14

جمع البستي بين صناعتي الشعر والنثر، وكانت له بذلك طريقة خاصة تركت أثرها في مجتمعه ورجال عصره. وقد ترجمت له كتب الأدب المختلفة في عصره ومآلاته من العصور، ويعترف هؤلاء بفعله، فبرد عنه في نبيمة الدهر أنه: "ماحب الطريقة الأنيقة في التجنيس الأنيس، البديع التأسيس؛ كما ذكره الكتاب المحدثون وأثنى عليه بعضهم مثل أحمد أمين حيث يقول: "وهو أديب كبير، له شعر جيد... وقد صاغ البستي أثره على طريقة التجنيس والسجع، بطريقته الخاصة التي تظهر فيها ثقافة عصره، إضافة إلى تأمله وحنه. وأما شعره فقد أصابته ألبس التفرق، وبقي منه ديوان صغير مع مقطعات متفرقة في كتب الأدب المختلفة، وتبرز لنا بعض الظواهر في شعره: فالظاهرة الأولى أنه نظم مقطعات قصيرة قلما تبلغ العشرين بيتاً، وقد تقتصر على بيت أو بيتين، ولم يلبأ إلى القصائد الطويلة، التي كان ينظمها ويتباهى بها فحول الشعراء، والاستثناء الوحيد لذلك قصيدته المشهورة بعنوان "الحكم". والظاهرة الثانية إكثاره من الأطناح والمعادلات الفقهية أو الرياضية في شعره. والظاهرة الثالثة، أنه جنح بشعره - كما يشبه كثير من مقطعات المذكرات والخواطر، يريد ببعضها العبث، ويوفق في بعضها الآخر إلى تصوير عصره، وأخلاق مجتمعه بشكل عميق وحميق في حده وهزله.

Light Compressed 10/14

On architectural monuments, serifs were added to simple early Kufic starting in the 8th century, and leaf-like vegetal ornaments at the ends of vertical strokes appear as early as 866. These ornaments were later added to round strokes, and the Foliate Kufic style became the most popular style for architectural inscriptions from the 10th century on. In the 11th century the letters themselves started to be modified and used as ornaments, and new geometric elements started to appear in the form of plaiting, knotting, and braiding. The exaggerated use of such ornaments created complex compositions, which were difficult to decipher at times (Fig. 4d). During the 13th and 14th centuries, Square Kufic developed out of the use of calligraphy in buildings. Its simple forms contrasted the trend to develop more complex calligraphic compositions; it was the only calligraphic style used to cover entire buildings, a practice unique to Islamic architecture as we see, for example, on the elaborately decorated buildings erected by Timur and his successors in Samarkand in the 15th and 16th centuries

Compressed 10/14

جمع البستي بين صناعتي الشعر والنثر، وكانت له بذلك طريقة خاصة تركت أثرها في مجتمعه ورجال عصره. وقد ترجمت له كتب الأدب المختلفة في عصره ومآلاته من العصور، ويعترف هؤلاء بفعله، فبرد عنه في نبيمة الدهر أنه: "ماحب الطريقة الأنيقة في التجنيس الأنيس، البديع التأسيس؛ كما ذكره الكتاب المحدثون وأثنى عليه بعضهم مثل أحمد أمين حيث يقول: "وهو أديب كبير، له شعر جيد... وقد صاغ البستي أثره على طريقة التجنيس والسجع، بطريقته الخاصة التي تظهر فيها ثقافة عصره، إضافة إلى تأمله وحنه. وأما شعره فقد أصابته ألبس التفرق، وبقي منه ديوان صغير مع مقطعات متفرقة في كتب الأدب المختلفة، وتبرز لنا بعض الظواهر في شعره: فالظاهرة الأولى أنه نظم مقطعات قصيرة قلما تبلغ العشرين بيتاً، وقد تقتصر على بيت أو بيتين، ولم يلبأ إلى القصائد الطويلة، التي كان ينظمها ويتباهى بها فحول الشعراء، والاستثناء الوحيد لذلك قصيدته المشهورة بعنوان "الحكم". والظاهرة الثانية إكثاره من الأطناح والمعادلات الفقهية أو الرياضية في شعره. والظاهرة الثالثة، أنه جنح بشعره - كما جنح بنثره - إلى اصطلاح الحكم والأمثال، وترصيعها شعراً منظوماً. كما يشبه كثير من مقطعات المذكرات والخواطر، يريد ببعضها

Compressed 10/14

On architectural monuments, serifs were added to simple early Kufic starting in the 8th century, and leaf-like vegetal ornaments at the ends of vertical strokes appear as early as 866. These ornaments were later added to round strokes, and the Foliate Kufic style became the most popular style for architectural inscriptions from the 10th century on. In the 11th century the letters themselves started to be modified and used as ornaments, and new geometric elements started to appear in the form of plaiting, knotting, and braiding. The exaggerated use of such ornaments created complex compositions, which were difficult to decipher at times (Fig. 4d). During the 13th and 14th centuries, Square Kufic developed out of the use of calligraphy in buildings. Its simple forms contrasted the trend to develop more complex calligraphic compositions; it was the only calligraphic style used to cover entire buildings, a

جمع البستي بين صناعتي الشعر والنثر، وكانت له بذلك طريقة خاصة تركت أثرها في مجتمعه ورجال عصره. وقد ترجمت له كتب الأدب المختلفة في عصره وماتلاه من العصور، ويعترف هؤلاء بفضلها، فيرد عنه في تيممة الدهر أنه: "ماحب الطريقة الأنيقة في التجنيس الأنيب، البديع التأسيس": كما ذكره الكتاب المحدثون وأثنى عليه بعضهم مثل أحمد أمين حيث يقول: "وهو أديب كبير، له شعر جيد...". وقد ماغ البستي أثره على طريقة التجنيس والسجع، بطريقة الخاصة التي تظهر فيها ثقافة عصره، إضافة إلى تأمله وبشء. وأما شعره فقد أصابته أيدي التفرق، وبقي منه ديوان مغير مع مقطعات متفرقة في كتب الأدب المختلفة، وتبرز لنا بعض الظاهرات في شعره: فالظاهرة الأولى أنه نظم مقطعات قصيرة قلما تبلغ العشرين بيتاً، وقد تقتصر على بيت أو بيتين، ولم يلجأ إلى القوائد الطويلة، التي كان ينظمها ويتباهى بها فحول الشعراء، والاستثناء الوحيد لذلك قصيدته المشهورة بعنوان "الحكم". والظاهرة الثانية إكثاره من الأجنبي والمعادلات الفقهية أو الرياضية في شعره. والظاهرة الثالثة، أنه جنح بشعره - كما جنح بنثره - إلى امطباد الحكم والأمثال، وترميمها شعراً

On architectural monuments, serifs were added to simple early Kufic starting in the 8th century, and leaf-like vegetal ornaments at the ends of vertical strokes appear as early as 866. These ornaments were later added to round strokes, and the Foliate Kufic style became the most popular style for architectural inscriptions from the 10th century on. In the 11th century the letters themselves started to be modified and used as ornaments, and new geometric elements started to appear in the form of plaiting, knotting, and braiding. The exaggerated use of such ornaments created complex compositions, which were difficult to decipher at times (Fig. 4d). During the 13th and 14th centuries, Square Kufic developed out of the use of calligraphy in buildings. Its simple forms contrasted the trend



Shilia in use. Top: Burj Khalifa, Dubai, architectural signage. Middle: Shilia used in websites "na2na2a" and "At The Top." Above: Shilia bold and light used in "Game of Death" TV drama titles and credits, Cairo and Lebanon.

إِعْلَمُ يَا أَخِي- أَيْدَكَ اللَّهُ وَإِيَانَا بِرُوحٍ مِنْهُ- بَأَنَّ
 صُورَ حُرُوفِ الْكِتَابَاتِ كَثِيرَةُ الْفُنُونِ مُخْتَلَفَةٌ
 الْأَنْوَاعِ، كَمَا تَقَدَّمَ ذِكْرُهَا، وَهِيَ بِحَسَبِ
 مَوْضُوعَاتِ الْحُكْمَاءِ مِنَ الْكُتَابِ، وَاخْتِيَارَاتِهِمْ
 لَهَا، وَتَوَاطُئِهِمْ عَلَيْهَا، يَطُولُ ذِكْرُ عِلَّةِ ذَلِكَ
 وَشَرْحِهِ. وَلَكِنْ نَذْكُرُ قَوْلًا مُجْمَلًا مُخْتَصِرًا فِي
 ثَلَاثِ كَلِمَاتٍ بِحَسَبِ مَا تُوجِبُهُ قَوَائِنُ الْهَنْدَسَةِ
 وَالْقِيَاسَاتِ الْفَلْسَفِيَّةِ، كَمَا أَوْظَنَ الْمُحَرَّرُ
 الْحَاقِقُ الْمُهَنْدِسُ فَقَالَ: يَنْبَغِي أَنْ تَكُونَ
 صُورُ الْحُرُوفِ كُلُّهَا لِأَيِّ أُمَّةٍ كَانَتْ، فِي أَيِّ
 لُغَةٍ كَانَتْ، وَبِأَيِّ أَقْلَامٍ خُطَّتْ، إِلَى التَّقْوِيسِ
 وَالْإِنْصَاءِ مَا هُوَ الْأَلْفُ الَّتِي فِي كِتَابَةِ الْعَرَبِيَّةِ؛
 وَأَنْ يَكُونَ غِلْظُ الْحُرُوفِ إِلَى الْإِنْخِرَاطِ مَا هُوَ؛
 وَأَنْ يَكُونَ عِنْدَ التَّرْكِيبِ الزَّوَايَا كُلُّهَا حَادَّةً وَإِلَى
 التَّدْوِيرِ مَا هُوَ. فَهَذَا مَا قَالَهُ أَهْلُ الصَّنَاعَةِ
 فِي تَقْدِيرِ هَذِهِ الْحُرُوفِ وَمُنَاسِبَاتِهَا مُفْرَدَةً.
 فَأَمَّا عِنْدَ التَّرْكِيبِ وَالتَّأْلِيفِ فَرُبَّمَا تَخْتَلِفُ وَتَتَغَيَّرُ لِجَلَلِ
 يَطُولُ شَرْحُهَا، وَلَكِنْ يَجِبُ عَلَيَّ الْمُحَرَّرِ عِنْدَ
 تَعْلِيمِهِ لِلْخَطِّ التَّوْقِيفِ عَلَيْهَا.

فَقَدْ تَبَيَّنَ إِذَا بِمَا ذَكَرْنَا أَنَّ أَحْكَمَ الْمَصْنُوعَاتِ،
 وَأَتْقَنَ الْمَرْكَبَاتِ، وَأَحْسَنَ الْمُؤَلَّفَاتِ مَا
 كَانَ تَرْكِيبُ بَنِيَّتِهِ وَتَأْلِيفُ أَجْزَائِهِ عَلَى النِّسْبَةِ
 الْأَفْضَلِ. وَالنِّسْبُ الْفَاضِلَةُ هِيَ الْمِثْلُ، وَالْمِثْلُ
 وَالنِّصْفُ، وَالْمِثْلُ وَالثَّلْثُ، وَالْمِثْلُ وَالرَّبْعُ،
 وَالْمِثْلُ وَالثَّمْنُ، كَمَا قَدْ بَيَّنَّا قَبْلَ.

إِعْلَمُ يَا أَخِي- أَيْدَكَ اللَّهُ وَإِيَانَا بِرُوحٍ مِنْهُ- بَأَنَّ
 صُورَ حُرُوفِ الْكِتَابَاتِ كَثِيرَةُ الْفُنُونِ مُخْتَلَفَةٌ
 الْأَنْوَاعِ، كَمَا تَقَدَّمَ ذِكْرُهَا، وَهِيَ بِحَسَبِ
 مَوْضُوعَاتِ الْحُكْمَاءِ مِنَ الْكُتَابِ، وَاخْتِيَارَاتِهِمْ
 لَهَا، وَتَوَاطُئِهِمْ عَلَيْهَا، يَطُولُ ذِكْرُ عِلَّةِ ذَلِكَ
 وَشَرْحِهِ. وَلَكِنْ نَذْكُرُ قَوْلًا مُجْمَلًا مُخْتَصِرًا فِي
 ثَلَاثِ كَلِمَاتٍ بِحَسَبِ مَا تُوجِبُهُ قَوَائِنُ الْهَنْدَسَةِ
 وَالْقِيَاسَاتِ الْفَلْسَفِيَّةِ، كَمَا أَوْظَنَ الْمُحَرَّرُ
 الْحَاقِقُ الْمُهَنْدِسُ فَقَالَ: يَنْبَغِي أَنْ تَكُونَ
 صُورُ الْحُرُوفِ كُلُّهَا لِأَيِّ أُمَّةٍ كَانَتْ، فِي أَيِّ لُغَةٍ
 كَانَتْ، وَبِأَيِّ أَقْلَامٍ خُطَّتْ، إِلَى التَّقْوِيسِ وَالْإِنْصَاءِ
 مَا هُوَ الْأَلْفُ الَّتِي فِي كِتَابَةِ الْعَرَبِيَّةِ؛ وَأَنْ يَكُونَ
 غِلْظُ الْحُرُوفِ إِلَى الْإِنْخِرَاطِ مَا هُوَ؛ وَأَنْ يَكُونَ
 عِنْدَ التَّرْكِيبِ الزَّوَايَا كُلُّهَا حَادَّةً وَإِلَى التَّدْوِيرِ مَا
 هُوَ. فَهَذَا مَا قَالَهُ أَهْلُ الصَّنَاعَةِ فِي تَقْدِيرِ
 هَذِهِ الْحُرُوفِ وَمُنَاسِبَاتِهَا مُفْرَدَةً. فَأَمَّا عِنْدَ
 التَّرْكِيبِ وَالتَّأْلِيفِ فَرُبَّمَا تَخْتَلِفُ وَتَتَغَيَّرُ لِجَلَلِ
 يَطُولُ شَرْحُهَا، وَلَكِنْ يَجِبُ عَلَيَّ الْمُحَرَّرِ عِنْدَ
 تَعْلِيمِهِ لِلْخَطِّ التَّوْقِيفِ عَلَيْهَا.

فَقَدْ تَبَيَّنَ إِذَا بِمَا ذَكَرْنَا أَنَّ أَحْكَمَ الْمَصْنُوعَاتِ،
 وَأَتْقَنَ الْمَرْكَبَاتِ، وَأَحْسَنَ الْمُؤَلَّفَاتِ مَا
 كَانَ تَرْكِيبُ بَنِيَّتِهِ وَتَأْلِيفُ أَجْزَائِهِ عَلَى النِّسْبَةِ
 الْأَفْضَلِ. وَالنِّسْبُ الْفَاضِلَةُ هِيَ الْمِثْلُ، وَالْمِثْلُ
 وَالنِّصْفُ، وَالْمِثْلُ وَالثَّلْثُ، وَالْمِثْلُ وَالرَّبْعُ،
 وَالْمِثْلُ وَالثَّمْنُ، كَمَا قَدْ بَيَّنَّا قَبْلَ.

Shilia Examples in Use



Shilia in use, clockwise from top left: Custom version of Shilia in Burj Khalifa, Dubai, exterior illuminated signs. Burj Khalifa, Dubai, Top of The Tower observation deck sign. Burj Khalifa, Dubai, exit sign on green background. Shilia used for logo and stationary of Zayed Institute, Springfield, Florida. Shilia used for titles of children's comic books published in Cairo, Egypt. Original Shilia logotype and stationary of Shilia Corporation, Riyadh, Saudi Arabia. Custom Shilia typeface used in Armani Hotel Dubai, exterior sign. Burj Khalifa, Dubai, interior sign. Burj Khalifa, Dubai, display sign.

Photographs courtesy of Dr. Nadine Chahine, Khaldoun Fansa, and Dr. Mamoun Sakkal.

Linotype – a company with a long tradition

The day Ottmar Mergenthaler demonstrated the first line-casting machine to the New York Tribune in 1886, White-law Reid, the editor-in-chief, was delighted: „Ottmar,“ he said, „you’ve cast a line of type!“ The editor’s words formed the basis for the company label, and marked the beginning of Linotype’s success story. Four years later, the ingenious inventor founded the Mergenthaler Linotype Company. Little did he know that after more than 100 years of successful business the Linotype, a wholly-owned subsidiary of Monotype Imaging Holdings Inc., would be following in his footsteps. Today, Linotype has one of the world’s largest font libraries, offering more than 9,000 high-quality typefaces. Linotype’s goal is to be a partner for designers and typographers, and to support a global transfer of know-how and an open exchange of ideas and information in the field of typography.

Linotype – ein modernes Unternehmen mit Tradition

1886 erfand Ottmar Mergenthaler die Zeilensetzmaschine und revolutionierte das Setzereiwesen. Der Name Linotype entstand danach durch die spontane Äußerung des Herausgebers des New York Herald (... „You have cast a line of type“) . Heute besitzt Linotype eine der weltweit größten Schriftenbibliotheken mit einem Sortiment von über 9.000 hochwertigen Schriftarten. Ziel von Linotype ist es ihren Kunden Schriften für alle gewünschten Belange zur Verfügung zu stellen.

Linotype sieht sich als Partner von Designern und Typografen, fördert den globalen Wissenstransfer sowie den freien Austausch von Ideen und Informationen im Bereich Typografie.

Die Linotype GmbH ist eine 100%-ige Tochtergesellschaft der Monotype Imaging Holdings Inc..

A propos de Linotype

Le jour où Ottmar Mergenthaler a présenté sa première fondue en ligne-blocs au New York Tribune, en 1886, White-law Reid, le rédacteur en chef était ravi: «Ottmar», dit-il, «vous avez fondé une ligne de caractères!». Les mots de l’éditeur formèrent la base de la marque de la société et marquèrent les débuts de la réussite de Linotype. Quatre ans plus tard, l’inventeur ingénieux fonda la Mergenthaler Linotype Company. Il ne se doutait pas qu’après plus d’un siècle d’activité prospère, la société Linotype, une filiale en propriété exclusive de Monotype Imaging Holdings Inc. prendrait la relève. Aujourd’hui, Linotype possède l’une des bibliothèques de fontes les plus importantes au monde (voir le texte ci-dessous), avec plus de 9000 familles de caractères de haute qualité. L’objectif de Linotype est de devenir le partenaire des dessinateurs et des typographes et de contribuer au transfert mondial de savoir-faire et à l’échange d’idées et d’informations dans le domaine de la typographie.

Linotype

by Monotype Imaging

Linotype GmbH

Werner-Reimers-Straße 2-4

61352 Bad Homburg

Germany

Tel +49 (0) 6172.484 418

Fax +49 (0) 6172.484 429

info@linotype.com

www.linotype.com



AN-BR511DEF1_01

© 2012 Linotype GmbH, typeset in Frutiger.
We reserve the right of errors and changes.

Frutiger, Linotype, Linotype Library, Shilia, and Univers are trademarks of Linotype Corp.
Registered in the U.S. Patent and Trademark Office and may be registered
in certain other jurisdictions in the name of Linotype Corp. or its licensee Linotype GmbH.